



## Burkina : Site de INSTech :

### *Progrès accomplis :*

- L'acquisition du matériel biomédical nécessaire pour la mise à niveau du site en lien avec la réalisation du projet a été réalisée.
- À ce jour, INSTech a présélectionné 6 patients, parmi lesquels un a participé à l'essai du produit expérimental. Aucun participant ne fait actuellement l'objet de suivi.

### **Renforcement des capacités et implication communautaire :**

Une réunion a été tenue avec les Agents de Santé Communautaire (ASC) ainsi que les leaders locaux pour sensibiliser à propos des activités du projet.



### AGENDA

1 - Progrès accomplis par les sites de recherche de WANECAM 2

- Renforcement des capacités et implication communautaire

2 - Activités d'engagement communautaire

3 - Success story des étudiants en Master de WANECAM 2

4 - Remerciement

## Burkina : Site de GRAS :

### *Progrès accomplis :*

Entre octobre 2022 et juillet 2023, le Groupe de Recherche Action en Santé (GRAS) a effectué diverses activités liées au workpackage 2, concernant l'essai clinique KALUMI et KALUMA.

#### 1. Étude KALUMI :

En novembre 2022, le GRAS a obtenu l'approbation de l'amendement du protocole de l'étude version 01 datée du 29 juillet 2021 par le comité technique des essais cliniques (CTEC).

Dans le but de renforcer ses capacités, le GRAS a préparé et ouvert de nouveaux sites de recrutement, notamment les sites 1003 à Sabou et 1004 à Banfora, situés respectivement à 100 km et 440 km de Ouagadougou. Les visites d'initiation de ces sites additionnels ont eu lieu en janvier 2023. Le premier patient a été recruté en février 2023 pour le site 1003, tandis que le site 1004 a débuté en mai 2023.

Pendant la période d'octobre 2022 à juillet 2023, le GRAS a présélectionné au total 106 patients, dont 34 ont été inclus dans l'étude. Voici les détails des recrutements sur les trois sites :

- Site 1000 : 15 patients présélectionnés, dont 3 inclus et suivis
- Site 1003 : 42 patients présélectionnés, dont 14 inclus et suivis
- Site 1004 : 49 patients présélectionnés, dont 17 inclus et suivis

#### 2. Études KALUMA :

La préparation des sites est en cours avec la soumission et l'obtention de l'approbation du comité d'éthique pour la recherche en santé en date du 11 juillet 2023.

#### Renforcement des capacités et implication communautaire :

Pour l'engagement de la communauté dans les sites 1003 et 1004,

des réunions ont été organisées avec les responsables des districts sanitaires et les agents de santé des formations sanitaires. Cela a permis de présenter le protocole de l'étude ainsi que toutes les procédures associées.



#### Gabon:

### *Progrès accomplis :*

Entre octobre 2022 et juillet 2023, un total de 52 participants ont été inclus dans les cohortes 1 et 2. Parmi eux, 4 sont encore en cours de suivi. Les activités de sensibilisation se poursuivent pour encourager l'inclusion des nourrissons âgés de 6 mois à moins de 2 ans dans la cohorte 2. Des discussions ont eu lieu avec les responsables des dispensaires pour faciliter la sélection des patients en utilisant les Tests de Diagnostic Rapide pour le paludisme.

#### Préparation des sites satellites :

Les sites satellites sont en cours d'activation pour le dépistage des cas de paludisme et le recrutement des participants.

## Niger

Les sites satellites de Four-Place et de Sindara sont en cours d'équipement grâce au budget d'autres projets en termes d'équipements et de personnel. Le site satellite de Sindara est déjà capable de réaliser des dépistages du paludisme.

### Renforcement des capacités :

Dans le cadre du programme WANECAM 2, le renforcement des capacités a porté sur deux aspects :

- Formation pour le renforcement des compétences du personnel médical :

Formation des microscopistes par l'IQLS pour améliorer leur compétence dans la préparation des lames de goutte épaisse et des frottis sanguins, ainsi que dans leur interprétation.

### Acquisition d'équipements :

Le budget a permis l'achat d'un automate d'hématologie (Hemoscreen) qui nécessite de petites quantités de sang pour les analyses. De plus, un automate de biochimie est en attente de livraison, ce qui permettra également des analyses avec de très petites quantités de sang, notamment pour les jeunes enfants participant à l'essai clinique.



### Progrès accomplis :

La construction du nouveau bâtiment, mentionnée dans la deuxième lettre d'information est en cours. La partie réservée au laboratoire est terminée et est actuellement équipée avec du matériel adéquat pour assurer son bon fonctionnement. La façade du bâtiment a été peinte, et un portail en grille a été installé à l'entrée, avec deux petits escaliers pour faciliter l'accès. De plus, le bâtiment a été doté d'une connexion Wi-Fi et d'un compteur électrique.

### Renforcement des capacités et implication communautaire :

Pour renforcer les capacités, l'équipe du centre a reçu la visite d'un moniteur en provenance du Kenya en préparation de l'organisation de l'étude KALUMA. À la suite de cette visite, toutes les étapes de l'étude ont été expliquées, d'abord au sein du centre, puis lors d'une formation organisée dans la salle de réunion du bureau WANECAM 2.

De plus, les données de deux phases de l'étude sur les normes et les données de l'étude in vivo ont été saisies sur la plateforme REDCap installée sur des tablettes. Des ajustements ont été apportés suite à de nombreuses requêtes pour garantir la satisfaction.



This project is part of the EDCTP2 programme supported by the European Union



EDCTP

## Mali

### Progrès accomplis :

Les sites	Nombre total de dépistage	Total des inclus	Ont complété le suivi
Bougoula-Hameau (site 1100)	127	64	56
Sotuba (site 1101)	43	29	26
Kollé (site 1102)	54	29	25

### Statut des inscriptions :

Tous les sites du Mali (1100, 1101 et 1102) étaient bien équipés en termes de machines de laboratoire et d'infrastructures pour mener des essais cliniques conformes aux Bonnes Pratiques Cliniques (BPC) pour les études KALUMI et KALUMA.

Cependant, en mars 2023, un mur de clôture a été construit autour du laboratoire clinique de Bougoula.

### Renforcement des capacités et implication communautaire :

Récemment, depuis juin et juillet 2023, nos sites sont confrontés à des difficultés en raison de la saison du paludisme et de la rareté de cas chez les jeunes enfants de moins de 2 ans, la tranche d'âge ciblée pour nos patients s'étendant de 6 mois à moins de 2 ans. Pour les rares cas identifiés, dans un village de recrutement, les parents ont exprimé des réticences à se déplacer et ont préféré demeurer au centre de recherche pendant la période de traitement. Nous avons eu des discussions avec l'équipe pour éviter de perdre ces cas potentiels. Par conséquent, notre équipe peut soit se rendre dans leur village pour procéder à la présélection, soit les encourager à venir dans nos centres de recherche.

## France, Lyon

### Progrès accomplis :

En France, à Lyon, nous avons également accompli des avancées significatives dans nos recherches, avec la publication d'un article portant sur les protocoles de production de gamétocytes de Plasmodium in vitro. De plus, nous avons soumis un article traitant l'impact du KAF156/ganaplacide sur les gamétocytes de Plasmodium falciparum in vitro. Nous avons également entamé une étude sur les effets du ganaplacide sur les caractéristiques des cristaux d'hémozoïne des gamétocytes et des parasites asexués en utilisant la technique Nanoparticle Tracking Analysis (NTA). Nous travaillons actuellement sur la normalisation des procédures de préparation, de stockage et d'expédition des échantillons cliniques en collaboration avec Novartis pour les tests de phénotypage ex vivo.

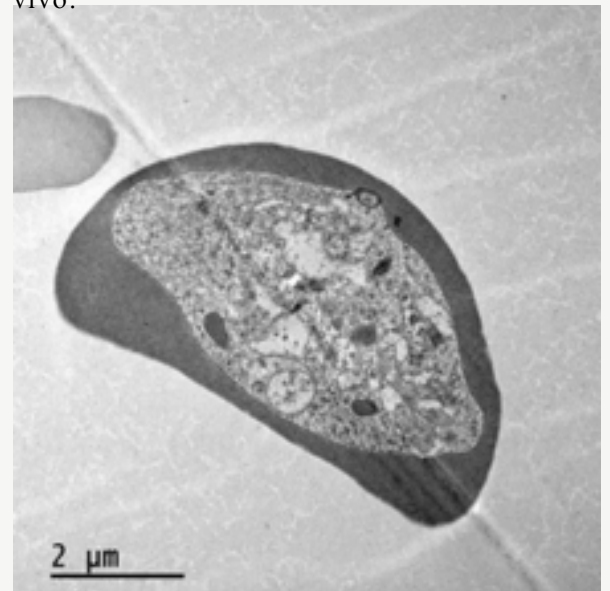


Figure 1: Transmission electron microscopy reveals gametocyte structure.

This project is part of the EDCTP2 programme supported by the European Union



EDCTP



Par ailleurs, le témoignage de Roukayatou OMOROU, titulaire d'un doctorat, souligne son implication active dans le work package 3 de WANECAM 2, axé sur l'évaluation de l'efficacité du KAF 156 sur les gamétocytes à travers des analyses phénotypiques *in vitro* et *ex vivo*. Elle a contribué à diverses activités de recherche, à la mise en place de protocoles d'étude et à la communication scientifique, et sa participation à des événements comme la réunion annuelle des chercheurs de WANECAM-2 lui a permis d'étendre son réseau professionnel. Elle a acquis des compétences en paludisme, en méthodologie de recherche et en gestion de projets scientifiques, ainsi qu'en communication scientifique, ce qui a abouti à la publication réussie d'articles scientifiques. Elle est convaincue que cette expérience enrichissante continuera de la soutenir dans son parcours académique et professionnel.

## Activités d'engagement communautaire

### *La participation de WANECAM 2 à la journée mondiale de lutte contre le paludisme*



Dans le cadre de nos activités d'engagement communautaire, nous avons participé à la Journée mondiale de lutte contre le paludisme, qui s'est déroulée le mardi 25 avril 2023 à TOMIKOROBOUGOU, dans la Commune III du district de Bamako. L'événement était présidé par Mme Dieminatou Sangaré, Ministre de la Santé et du Développement Social, en présence de M. Oumarou Diarra, Ministre délégué chargé de l'Action humanitaire, de la Solidarité, des Réfugiés et des Déplacés, ainsi que de nombreux autres partenaires.

Le thème choisi cette année était : « Il est temps d'atteindre zéro palu : investir, innover, mettre en œuvre ». Ce thème souligne la nécessité de renforcer les actions d'urgence, d'innovation et d'investissement pour obtenir un impact optimal dans la lutte contre le paludisme. Il vise à accélérer les progrès réalisés par les pays, en particulier ceux en voie d'élimination de la maladie, et à relancer l'effort mondial pour éradiquer le paludisme, y compris dans notre pays, où l'engagement de WANECAM 2 reste remarquable.

This project is part of the EDCTP2 programme supported by the European Union



EDCTP



Cette journée a également permis à WANECAM 2, grâce au Professeur Abdoulaye Djimdé, de présenter l'état d'avancement du projet aux décideurs politiques.

### *Journée d'engagement des élèves de l'école les jasmins*



Par ailleurs, nous avons organisé une journée d'engagement des élèves de l'école privée « Les Jasmins », en collaboration avec les parents d'élèves. Cette journée traditionnelle a rassemblé de nombreuses ethnies maliennes, offrant aux enfants et aux parents l'opportunité de dialoguer avec le Professeur Abdoulaye Djimdé sur le domaine des sciences de la santé et de la recherche. Cette initiative visait à encourager les enfants à s'intéresser davantage à ces domaines.



## Success Story des étudiants en Master de WANECAM 2

Enfin, nous sommes fiers de partager les réussites de trois étudiants en Master de WANECAM 2 :

- Siaka Goita a validé son diplôme en évaluant la prévalence du paludisme causé par les différentes espèces de plasmodies dans une zone hyper-endémique à Kati Faladje, au Mali.
- Bouran Sidibé a réalisé une évaluation des paramètres épidémiologiques de la transmission du paludisme sur un site WANECAM 2 à Kollé, au Mali.
- Kassim Sanogo s'est penché sur la tolérance hépatique et rénale des combinaisons à base d'artémisinine dans le traitement du paludisme non compliqué à Bougoula-Hameau, Sikasso, au Mali.



Siaka Goita



Bouran Sidibé



Kassim Sanogo

Ces étudiants ont poursuivi leurs études à l'Université des Sciences, Techniques et Technologies de Bamako, au Mali.

This project is part of the EDCTP2 programme supported by the European Union



EDCTP

---

## Remerciement

---

Nous tenons à remercier tous les contributeurs à la rédaction de cette seconde lettre d'information en partageant avec nous l'état de lieu à ce jour de leurs sites respectifs où sont menées les études cliniques dans le cadre de WANECAM 2.

Nous espérons pouvoir partager avec vous d'autres nouvelles sur l'avancement du projet très bientôt.

## Nos Partenaires Stratégiques

---

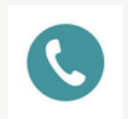


Veillez nous contacter  
par:

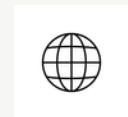
---



[adamaguindo@icermali.org](mailto:adamaguindo@icermali.org)



00 223 90 31 31 05



[www.wanecam.org](http://www.wanecam.org)



[@wanecam\\_2](https://twitter.com/wanecam_2)



WANECAM 2, Université des Sciences, des  
Techniques et des Technologies de Bamako  
P.O. Box: 1805 Point G  
Bamako - Mali

---

This project is part of the EDCTP2 programme  
supported by the European Union



EDCTP

